

# Rapport d'activités



**2019**



Promotion santé Valais  
Gesundheitsförderung Wallis



# Table des matières

Introduction	4
Organigramme	5
Ligue pulmonaire	7 - 14
Dépistage du cancer du sein	15 - 18
Santé scolaire	19 - 24
Prévention et promotion de la santé	25 - 36
Salon Planète Santé	37 - 40
Remerciements	41
Comptes 2019	42 -43
Rapport de l'organe de révision	44

# Introduction

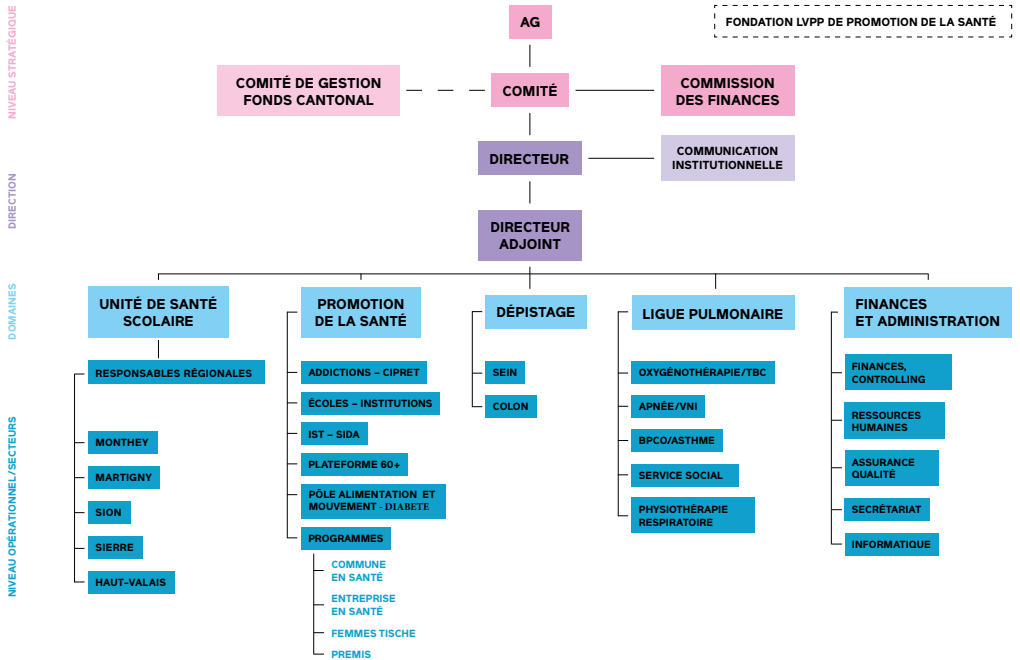
À tous les âges de la vie, ce slogan met en évidence la trame de nos activités qui s'étendent de la grossesse jusqu'aux derniers instants de vie.

Vous trouverez dans ce rapport les faits saillants de notre Association en 2019 pour l'ensemble de nos quatre domaines d'activités : Ligue pulmonaire, Santé scolaire, Centre de dépistage du cancer et le domaine regroupant les projets de promotion de la santé et de prévention. Notre présence au salon Planète santé fait partie des éléments marquants de l'année et fait l'objet pour cette raison d'un chapitre spécifique de ce rapport.

Ce regard rétrospectif permet de rendre compte des défis actuels qui sont nombreux, mais qui possèdent tous un point commun : la santé des Valaisannes et des Valaisans. La mission de Promotion santé Valais (PSV) consiste à informer la population, lui donner un cadre de vie qui favorise les bonnes pratiques afin que chacune et chacun puisse avoir les moyens de rester le plus longtemps possible en bonne santé, ou, si l'on est déjà malade, conserver la meilleure qualité de vie possible. Ce programme est ambitieux, il nous motive tous les jours à développer de nouvelles prestations et projets ; mais tout cela ne serait pas réalisable sans l'important soutien de l'ensemble de nos partenaires ainsi que du travail conséquent des collaboratrices et collaborateurs de PSV.

Que tous en soient chaleureusement remerciés.

# Organigramme



ORGANIGRAMME PROMOTION SANTÉ VALAIS / 04.06.2018





# Ligue pulmonaire

# En chiffres

## 4'303 heures

de consultations CPAP  
(Continuous Positive Airway  
Pressure)

## 1'587 heures

de consultations O2

## 500 heures

de consultations sociales  
gratuites pour 181 patients

## 366 heures

d'enseignement pour  
l'adhésion thérapeutique

- 36 heures pour le programme « Mieux vivre avec une BPCO »
- 324 heures pour « Respifit »
- 6 heures pour les ateliers CPAP

## 19

cas de tuberculose

- 13 cas avec enquête d'entourage, dont 2 ont nécessité environ 300 prises de sang (tests IGRA)



## 5'338

Total des patients et patientes

- 4624 avec appareil CPAP
- 155 avec ventilation non invasive
- 459 avec concentrateur d'O2
- 100 avec oxygène liquide

## 31

collaborateurs et  
collaboratrices

- médical : 19 collaborateurs
- secrétariat : 6 collaboratrices
- technique : 3 collaborateurs
- service social : 2 collaboratrices
- marketing : 1 collaboratrice





# Les temps forts

Le personnel de la Ligue pulmonaire valaisanne s'est engagé tout au long de l'année pour faciliter la vie des personnes souffrant de pathologies pulmonaires. La Ligue a également effectué un travail d'information et de sensibilisation de la population dans le domaine de santé respiratoire.

## Amélioration de la qualité de vie

En complément des suivis médico-techniques, des ateliers et des cours ont été proposés à nos patientes et patients, ainsi qu'à leurs proches. Ces rencontres permettent non seulement de favoriser les échanges, mais également de renforcer les compétences de chacun pour agir en faveur de sa santé et mieux maîtriser sa maladie.

## Apnées du sommeil

35 utilisatrices et utilisateurs CPAP ont assisté aux ateliers gratuits organisés à l'antenne de Collombey. Les participants ont pu partager leurs expériences et apprendre divers « trucs et astuces » pour vivre de manière optimale dans leur quotidien, en dépit de cette maladie.

## BronchoPneumopathie Chronique Obstructive (BPCO)

29 patients souffrant d'une BPCO ont pris part à l'une des 4 sessions du programme d'autogestion « Mieux vivre avec une BPCO » qui se sont déroulées à Sion et Martigny. Le suivi de cette formation aide les personnes touchées à mieux gérer leurs symptômes respiratoires et ainsi éviter une exacerbation.

108 séances « Respifit » ont été données en 2019. Une année après son lancement, ce programme de réentraînement à l'effort connaît un bilan plus que positif : le nombre de patients a doublé pour atteindre un total

de 50 participants. Et la fréquence des cours a augmenté durant l'année, passant de 2 à 3 fois par semaine.

Tous nos patients sous oxygène ont été invités à notre traditionnelle sortie automnale. Plus de 80 personnes se sont retrouvées autour d'un repas, l'occasion de partager un moment de convivialité.

## Campagnes de sensibilisation et de prévention

La Ligue a coordonné diverses manifestations destinées au grand public afin de sensibiliser aux différentes maladies respiratoires et de promouvoir les échanges d'informations à ce sujet.

Au printemps, la Ligue a relayé au niveau cantonal la campagne suisse contre les apnées du sommeil. À travers différents canaux de communication, elle a convié la population à faire le test en ligne de risque d'apnées du sommeil. Par ailleurs, elle a mis sur pied une soirée d'informations gratuite pour les habitants du Haut-Valais. À la fin de l'intervention d'un spécialiste, les participants ont eu l'opportunité d'essayer différents appareils CPAP.

En juin, la Ligue a organisé une conférence sur la BPCO pour les Haut-Valaisans. À la suite de la présentation illustrée par un témoignage, il était possible de faire un test gratuit des fonctions pulmonaires. En novembre, mois dédié nationalement à cette maladie, environ 100 tests de spirométrie ont été réalisés gratuitement dans le Haut-Valais. Ils ont permis de détecter précocement l'apparition d'une éventuelle BPCO et de donner des conseils ciblés aux personnes concernées.

## **NOUVEAU PROJET 2019**

### **Consultation stop tabac**

La Ligue a mis en place une consultation stop tabac dans les antennes de Sion et de Viège. Cette aide à la désaccoutumance au tabac est gérée par une infirmière spécialisée en tabacologie. Les consultations, en français ou en allemand, sont composées d'entretiens individuels ainsi que de suivis téléphoniques, afin d'offrir un accompagnement sur mesure durant toutes les phases de désaccoutumance.

## **PERSPECTIVES 2020**

Notre priorité est d'offrir à nos patientes et patients des prestations de soins et d'accompagnement de qualité leur donnant pleine satisfaction. Différents projets en lien avec l'adhésion thérapeutique et l'accueil de nos patientes et patients seront menés courant 2020.

### **Développement de nos prestations**

#### *Nordic Walking*

Des cours hebdomadaires de Nordic Walking seront donnés dans le Bas-Valais pour les patients CPAP afin de proposer une activité adaptée à leur maladie et de favoriser le lien social.

### **Amélioration de l'accueil de nos patients**

#### *Réaménagement des locaux de Sion et de Viège*

La gestion du stock ainsi que la désinfection des appareils seront regroupés à Sion afin de garantir une mise à disposition rapide du matériel. D'autre part, les locaux de l'antenne de Viège seront agrandis dans le but d'offrir à nos patients un meilleur espace de consultation.

#### *RespiGo*

Un nouveau programme de gestion des données du patient sera installé pour l'ensemble des collaboratrices et collaborateurs de la Ligue pulmonaire valaisanne.

# Portraits et métiers

## Pour vous, près de chez vous !

La Ligue pulmonaire valaisanne intervient sur prescription médicale et permet à toute personne souffrant de troubles respiratoires de bénéficier d'un suivi thérapeutique adapté à ses besoins. Notre collaboration étroite avec les différents partenaires du réseau de santé valaisan permet de garantir une prise en charge de qualité de nos patientes et patients.

Soigner, c'est aussi soutenir et accompagner, non seulement la personne malade, mais également son entourage. Afin d'améliorer la qualité de vie et le quotidien de nos patients et de leurs proches, nous organisons des séances d'informations, des ateliers, ainsi que des activités sportives en groupe.

Nos assistantes sociales aident les patients dans des démarches administratives et nous sommes présents en cas de problèmes techniques.

Nous accueillons nos bénéficiaires dans l'une de nos cinq antennes valaisannes. Toutefois, notre personnel soignant effectue au besoin des visites à domicile ou à l'hôpital.



## Nos deux Stéphanie

### Un pôle administratif multi-tâches

Venue tout droit d'Allemagne il y a 10 ans, Stéphanie Schüler, dite Steffi, a toujours été intéressée par le domaine de la santé. C'est donc tout naturellement que cette native de Dortmund a postulé comme secrétaire bilingue au sein de la Ligue, fonction qu'elle occupe depuis plus de 2 ans.

Basé à Sion, le service dont fait partie Steffi est composé d'une équipe de 5 collaboratrices qui gèrent l'entier de l'administration des 5 antennes, de Collombey à Viège. Les principales prestations du secrétariat comprennent tout l'aspect administratif relatif aux consultations. Ceci concerne entre autres la gestion des prescriptions et leur renouvellement, les prises de rendez-vous, les convocations et rappels ainsi que l'élaboration des contrats pour la location du matériel. Parallèlement, il y a toute la partie en lien avec la patientèle. « Nous avons encore tout le côté patient direct. C'est-à-dire l'accueil des patients qui viennent sur place, mais aussi les contacts téléphoniques pour des questions ou des commandes d'appareils. » explique Steffi. Et de continuer : « Ce qui me plaît le plus, c'est la grande variété des tâches. Je ne suis pas en permanence derrière un écran ; je suis amenée à bouger pour préparer du matériel par exemple. Il y a un bon mélange entre le côté administratif et le côté plutôt humain. C'est ça qui est intéressant. »

### Des qualités spécifiques

Ses journées rythmées ne sont jamais identiques. « Je ne peux même pas vous expliquer une journée type au sein du secrétariat, parce que nous ne savons jamais ce qui nous attend. Il faut savoir s'adapter et réagir rapidement à toutes les situations. » affirme Steffi. Être flexible, c'est justement l'une des qualités essentielles pour exercer ce métier. Mais ce n'est pas tout. L'esprit d'équipe joue également un rôle fondamental. « Nous travaillons ensemble et exécutons les différentes tâches liées à un cas. Aucune d'entre nous n'avons de patients attirés. Cette méthode permet de répondre rapidement aux demandes des patients et d'en assurer un suivi efficace. Il est par conséquent primordial de savoir travailler en équipe, notamment pour recevoir et partager les informations sur le cas traité. Une telle organisation implique de faire confiance à ses collègues, sans quoi cela ne fonctionnerait pas. » commente-t-elle. Enfin, le patient reste le centre des priorités de la Ligue. Il faut savoir faire preuve d'empathie. « Il est clair que nous devons nous intéresser à leurs problèmes et savoir les écouter quand c'est nécessaire. » insiste Steffi.

## Des défis à relever au quotidien



Ce contact avec les patients comporte de nombreux défis. En effet, les patients s'informent de plus en plus sur leurs maladies, les thérapies, les traitements alternatifs ainsi que les appareils. « Ils lisent des articles, regardent des reportages à la télévision et vont sur internet. Cette situation nous force à nous renseigner sur les dernières nouveautés et innovations afin de garantir des conseils de qualité. Nous sommes également poussées à nous remettre en question et améliorer notre mode de fonctionnement pour devenir encore plus efficaces. » analyse Steffi.

L'amélioration continue, voilà un des objectifs du système qualité que Stéphanie Pont est en train d'élaborer pour la Ligue.

## Une vision globale du patient



Stéphanie Pont a rejoint la Ligue il y a 10 ans en tant qu'infirmière enseignante pour le secteur du sommeil. Depuis 2009, elle s'occupe du suivi thérapeutique des personnes souffrant d'apnée du sommeil et aide notamment à résoudre les différents problèmes rencontrés tout au long de leur thérapie. « Cela peut être par exemple des difficultés d'adhésion à la thérapie, des changements dans la vie du patient, des aggravations de la pathologie. » explique-t-elle. Par ailleurs, certains symptômes liés à cette maladie peuvent avoir un impact sur la vie du patient. C'est pourquoi, la prise en charge concerne non seulement la personne qui vient en consultation, mais également son entourage. « Il a son environnement, sa vie en société. Il faut vraiment tout prendre en considération. » ajoute-t-elle. Une approche globale du patient que Stéphanie a développé grâce à sa formation en santé communautaire et à sa précédente carrière dans les soins à domicile. L'écoute, la disponibilité et l'empathie sont, selon elle, les qualités intrinsèques pour exercer ce métier. Mais il faut aussi faire preuve d'autonomie. « Il arrive de me retrouver seule devant une situation et je dois être capable de prendre certaines décisions. » relève-t-elle. Bien entendu elle peut toujours compter sur les conseils de ses collègues, ainsi que sur les procédures internes existantes.

## Un système qualité humanisé

D'ailleurs, depuis une année, Stéphanie s'attèle à la mise à jour de ces documents, nécessaires pour garantir une prise en charge optimale du patient. En effet, en 2018, elle a accepté de relever le défi de mettre en place le système qualité à la Ligue. « Tout est parti d'une petite phrase innocente, mais en raison des normes et exigences cantonales, nous sommes en train de nous orienter vers un système qualité bien plus élaboré et vers une certification en 2024. » commente-t-elle. De nouvelles fonctions fondamentalement à l'opposé de son métier de soignante, mais qui vont de pair avec son parcours et ses compétences. Sa longue expérience à la Ligue, sa connaissance du milieu ainsi que sa capacité organisationnelle sont autant d'atouts pour son récent rôle dans la qualité. Elle sait ce qui est indispensable pour le bon fonctionnement au quotidien et tient à garder ce lien du terrain dans le système qualité. « La qualité peut être un domaine très bureaucratique. J'ai envie d'amener quelque chose de concret, de pratique afin de faciliter le travail des collaborateurs. » avoue-t-elle. Et d'ajouter : « Ce système qualité devra correspondre au mieux à nos besoins. Il devra rester utile, utilisable et utilisé. »

Humaniser le système qualité, voilà le challenge que s'est fixé Stéphanie.

## L'humain comme leitmotiv

Cette dimension humaine reste importante et essentielle à ses yeux, non seulement pour exercer ses deux fonctions, mais également dans sa vie de tous les jours. « Il faut aimer les autres pour faire ce métier. Ce qui me plaît le plus, c'est ce contact humain. J'en ai besoin. » conclue-t-elle. Un leitmotiv qui lui a aussi permis de créer facilement des affinités et des liens d'amitié avec ses collègues.



# Centre de dépistage du cancer du sein



# Les chiffres

13'868

Mammographies de dépistage



11

Sites de radiologie (Bas-Valais 5 sites, Valais central 4 sites, Haut-Valais 2 sites)



5

Personnes (3.45 EPT) composent l'équipe du cancer du sein



4

Personnes (1.25 EPT) composent l'équipe du cancer du côlon

## Activité 2019 avec comparatif 2018

En 2019, 13'868 mammographies ont été réalisées auprès des 11 sites de radiologie accrédités pour effectuer les mammographies de dépistage. Le taux d'activité enregistré pour 2019 s'élève à 61.3%.

Afin de répondre à la recommandation de Swiss Cancer Screening et renforcer l'effet positif du dépistage par mammographie, le centre invite automatiquement les femmes de 50 à 74 ans révolus (jusqu'à présent, sur demande de 70 à 74 ans). Grâce à cette nouvelle inclusion les femmes nées en 1945, 1946, et 1948 ont reçu cette année une invitation pour effectuer une mammographie de dépistage. Les femmes nées en 1947 recevront une invitation en 2020.

Participation	2018	2019
	Nombre	Nombre
Total des invitations	23'619	24'550
<i>Invitations : femmes éligibles</i>	22'024	22'625
<i>Invitations : femmes inéligibles</i>	1'595	1'925
Mammographies de dépistage après invitation	13'619	13'868
<b>Taux d'activité</b>	<b>59.8%</b>	<b>61.3%</b>



# Temps forts

« Depuis 20 ans, le centre de dépistage du cancer du sein s'implique pour les femmes valaisannes » tel a été le message transmis à nos partenaires à l'occasion des 20 ans du centre de dépistage du cancer du sein.

## EN QUELQUES CHIFFRES

356'000

Invitations envoyées

205'405

Mammographies réalisées

821'620

Nombre de clichés

1'216

Nombre de cancers découverts

## FAITS MARQUANTS

OCTOBRE 1999

Premières mammographies de dépistage

2014

Transfert numérique des images

2015

Fin de la gratuité

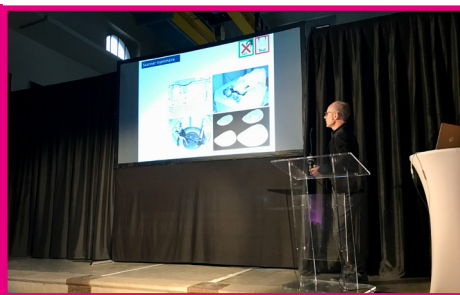
2018

Introduction de la conférence de consensus

2019

Inclusion des femmes jusqu'à 74 ans

Pour remercier les partenaires du programme, une soirée conférence a été organisée le 17 octobre à l'Usine de Chandoline à Sion sur les thématiques suivantes : « Bilan et perspectives du programme de dépistage du cancer du sein » par le Dr ès Sc. Jean-Luc Bulliard ; « Enjeux et vision dans 20 ans pour le dépistage organisé » par le Dr Domenico Lepori ; « Du dépistage à l'homme augmenté : les enjeux de la médecine du futur » par le Dr Bertrand Kiefer. En guise de souvenir, les invités ont reçu un ouvre-lettre avec le logo du centre de dépistage. Il s'agit là d'un petit clin d'œil au nombre d'invitations envoyées depuis le lancement du programme. Pour clore les conférences, un numéro de tissu aérien a été présenté. La soirée s'est poursuivie avec un cocktail dînatoire musical.



20 ans du Centre de dépistage du cancer du sein - Usine de Chandoline, Sion

## Evaluation épidémiologique du programme valaisan de dépistage du cancer du sein, 2013-2017 (par Unisanté Lausanne)

La participation par mammographie des Valaisannes se classe parmi les meilleures en Suisse. Les taux de participation et de fidélisation sont élevés et stables. La qualité des lectures s'est améliorée et satisfait les recommandations européennes. La fréquence des cancers d'intervalle est en adéquation avec les normes européennes. Trois recommandations accompagnent ce rapport : « poursuivre les mesures visant à augmenter le volume annuel de lectures par radiologues, objectiver la mesure de la densité mammaire, approfondir et systématiser l'enregistrement des informations sur les échographies additionnelles. Des mesures ont déjà été prises pour y parvenir. »

### Événements

Cette année encore, le Centre de dépistage a soutenu la course « La Monthaysanne » qui a eu lieu le 25 août 2019 sous un soleil radieux. Les filles ont eu l'opportunité d'effectuer un tatouage dans les tons roses pour soutenir cette manifestation.



## Projet du dépistage organisé du cancer du côlon

En raison de diverses négociations avec les partenaires principaux du programme, celui-ci n'a pas pu démarrer son activité dans le courant du deuxième semestre 2019. Dans le courant de l'hiver, un consensus a été trouvé avec les partenaires afin de pouvoir démarrer le programme dans les meilleures conditions.

### Perspectives 2020

Dépistage du cancer du côlon : les premières invitations seront envoyées aux hommes et femmes du canton nés en 1950, 1951, 1952, 1960 et 1970. Toutes les informations sur le dépistage organisé du cancer du côlon en Valais seront disponibles sur le site [www.depistagecolon-vs.ch](http://www.depistagecolon-vs.ch) dès son lancement.

Dépistage du cancer du sein : après l'introduction de la conférence de consensus en septembre 2018, qui a nécessité quelques ajustements de la part du responsable médical, le centre de dépistage étudie la possibilité d'utiliser un logiciel basé sur l'intelligence artificielle pour les lectures des mammographies. Il s'agira d'un projet d'étude.

# Santé scolaire



# Les prestations de la Santé scolaire

## *Au niveau de la prévention*

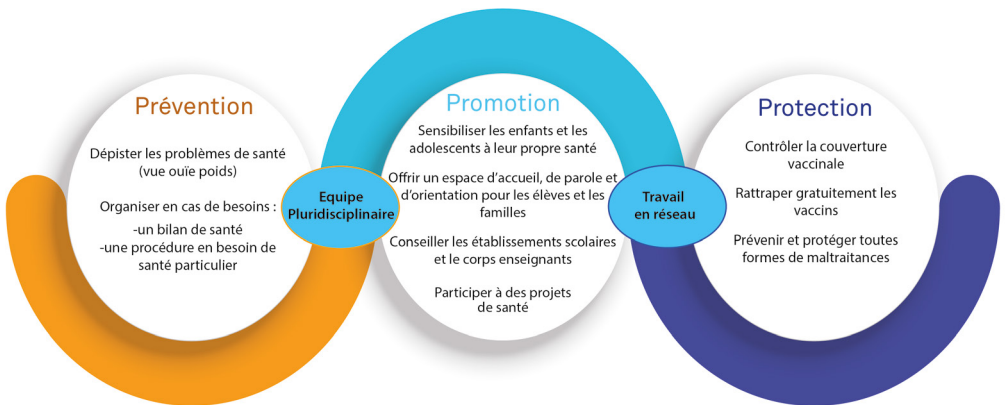
- Dépister les troubles de la vue, de l'ouïe, du poids ainsi que les problèmes psychosociaux (problèmes d'apprentissage et de comportement, harcèlement scolaire, détresse existentielle, soucis familiaux, maltraitance)
- Organiser en cas de besoin
  - un bilan de santé tout au long de la scolarité
  - une procédure en besoin de santé particulier (PBSP)

## *Au niveau de la promotion*

- Sensibiliser les enfants et les adolescents à leur propre santé
- Offrir en espace d'accueil, d'écoute, de conseils, d'orientation pour les jeunes et leurs familles
- Conseiller les établissements scolaires et le corps enseignant
- Participer à des projets de santé

## *Au niveau de la protection*

- Contrôler la couverture vaccinale
- Effectuer gratuitement les vaccins nécessaires (avec l'accord parental)
- Prévenir et protéger de toutes formes de maltraitances



## Conseil et soutien

La santé scolaire est un point de contact sur la thématique de la santé, autant pour les écoles au niveau de la direction et des enseignants que pour les parents et les élèves. Elle offre un espace pour clarifier des craintes et définir les aides les plus appropriées pour le bon développement des élèves.

En ce qui concerne les interventions auprès des élèves, elles sont effectuées en 2 temps.

La première intervention devant les classes entières est consacrée à :

- Présenter et parler la santé en général (Besoins de base : Physiologiques, Sécurité, Appartenance, Respect)
- Expliquer les examens de dépistage
- Parler des vaccinations (9CO)

La deuxième intervention est individuelle, afin d'effectuer d'une part les examens de dépistage, et d'autre part un entretien : l'élève peut s'exprimer librement sur son humeur, sa santé en général, ses besoins de base, ses relations avec les autres, ses activités, sa perception des produits addictifs, etc. En fonction de son discours, nous pourrons répondre à ses questions et l'orienter si nécessaire vers des spécialistes ou structures spécialisées.

## Statistiques

Nombre d'élèves dans le canton : 38'399

Nombre de professionnels de la santé en milieu scolaire : 19  
(équivalent à 11,7 en temps plein)

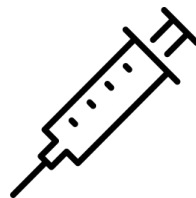
Nombre de signalements donnés pour divers problèmes détectés

- Problèmes de vue : 916
- Problèmes d'audition : 55
- Problèmes de poids : 323
- Problèmes psychosociaux : 381
- Procédures en besoin de santé particulier (PBSP) : 231

## Vaccinations

Nombre de vaccins attribués

- Papillomavirus : 1'890
- Hépatite B : 1'846
- Vaccinations de base (diphtérie/tétanos/coqueluche/polio) : 2'155
- Varicelle : 1'164
- ROR : Rougeole – Oreillons – Rubeole : 1'003



Cette année, le service de santé scolaire s'est engagé à faire une présentation dans les classes de 9CO sur la thématique de la vaccination. Par ce biais, un dialogue a pu être établi entre les élèves qui posaient des questions et les professionnels qui y répondaient directement. Les différentes craintes présentes chez l'élève ont donc pu être dissipées et tous se sont retrouvés sur un pied d'égalité en disposant des mêmes informations concernant ce sujet. Cela a ensuite permis aux élèves de poursuivre ces discussions en dehors du cadre scolaire avec leurs parents, afin de savoir si ceux-ci accepteraient la vaccination conseillée.

Nous possédons également au sein de notre programme une fonction consultative concernant ce sujet pour les parents et les enseignants.

### **L'équipe de la santé scolaire**

Nous avons fait face cette année à différents changements dans la composition de notre équipe de santé scolaire. Tamara Tenuud, ancienne responsable du Haut-Valais, a été nommée responsable de l'unité de santé scolaire suite à la démission de la titulaire Nicole Bochatay. Le poste de responsable régionale du Haut-Valais a ensuite été attribué à Renate Baumgartner.

Au total, se sont 19 professionnels qui œuvrent dans le secteur de la santé scolaire, ce qui équivaut à 11,7 personnes à temps plein. Certains autres professionnelles du secteur ont augmenté leur pourcentage de travail.

Malgré les aléas des arrêts maladie et accidents, cette équipe marche bien, portée par un élan d'effort et de soutien immense qui la soude.

### **Médecins scolaires**

Durant cette année scolaire, il y a eu beaucoup de changements au sein de l'équipe des médecins travaillant pour la santé scolaire. Un certain nombre sont partis pour une retraite bien méritée et nous avons émis deux souhaits pour pallier ces départs :

- Demander à des pédiatres des régions concernées d'exercer cette fonction
- ou bien demander aux médecins en place d'augmenter le nombre de centres scolaires dont ils seraient référents afin de ne pas multiplier les engagements de médecins scolaires.

Pour cette raison, nous avons également accueilli trois nouveaux médecins dans notre équipe.

## **Les services partenaires** (les plus souvent contactés)

### *Les écoles*

Les infirmières de santé scolaire en collaboration avec les écoles planifient les contrôles et les vaccinations. Les directions des écoles sollicitent les infirmières scolaires pour des projets concernant « l'école en Santé » ou des présentations lors des journées santé, elles nous interpellent aussi lors de difficultés récurrentes ou naissantes avec certains élèves pour avoir notre perception de soignant. Cette dimension interdisciplinaire est précieuse.

Elles incluent la santé scolaire et ses thématiques dans des ateliers durant les journées de projet. Pour avoir conscience de la santé des élèves, ces établissements passent par la santé scolaire.

### *Le CDTEA (Centre pour le développement et la thérapie de l'enfant et de l'adolescent)*

Le CDTEA avec une équipe composée de psychologues, logopédistes, psycho-motriciens avise les parents sur les différentes offres dont ils peuvent profiter. Il fournit aussi, avec le consentement des parents, des informations utiles pour les personnes qui s'occupent de l'enfant.

Le service de la santé scolaire bénéficie également du soutien et des conseils du CDTEA.

### *Travail social à l'école (uniquement dans le Haut-Valais)*

Ce travail social à l'école tend vers cette idée de travailler sur les problématiques existantes (troubles alimentaires, harcèlement, etc.) pour améliorer les moyens mis à disposition. Les élèves peuvent ensuite tester ces outils en classe.

### *L'APEA (autorité de protection des enfants et des adultes)*

L'autorité de protection des enfants et des adultes permet de signaler un enfant maltraité ou négligé.

### *Fourchette verte*

La santé scolaire transmet les informations essentielles aux enfants et aux parents via la distribution de dépliants qui contiennent les renseignements importants sur la mise en place d'une bonne alimentation.

Le service de santé scolaire collabore avec de nombreux partenaires du réseau cantonal comme la Frapev, la fondation As'trame, l'Office de protection de l'enfance, l'association Espas, etc.

Selon le sujet du moment, les parents ou les élèves peuvent obtenir dans ce service des informations ou des conseils.

# Dépliants et brochures

Lorsqu'il s'adresse aux élèves, aux parents et aux enseignants, le service de santé scolaire met à disposition diverses publications :

- L'infirmière scolaire et le médecin vous informent (1H)
- 3-6-9-12, la prévention des médias numériques (1H)
- «Education donne de la force» (1H)
- Vacciner les enfants ? Oui, pourquoi ? Brochure de l'OFSP (1H + 9CO et 10CO)
- Dépliants sur les tiques (1H et si nécessaire)
- Dépliants sur les poux (distribution en cas de présence de poux à l'école)
- Divers dépliants de la fourchette verte pour soutenir les questions de nutrition



## Perspectives 2020

- Uniformation des tâches, processus et méthodes de travail dans les équipes
- Présentation de la santé en classe
- Projet « jeune et médias»
- Révision du cahier des charges des médecins référents et médecins scolaires
- Création d'une procédure en besoin santé particulière spécifique au « diabète »





# Prévention et promotion de la santé (PS)

# LE DOMAINE PS

Le domaine « Promotion de la Santé » est une véritable ruche en constante évolution. Il abrite une trentaine de collaborateurs et collaboratrices qui s'entraident et œuvrent pour un seul et même but commun, celui de faire de son organisation un centre de compétences dans la gestion de projets, l'animation et la formation. En son sein, tous et toutes possèdent un champ d'expertise spécifique dans l'un des deux axes d'intervention prioritaires qui sont la promotion de la santé et la prévention.

## Points forts 2019 du domaine PS

- Lancement du PAC santé psy enfants ados avec un mandat du canton pour développer une stratégie pour une éducation numérique responsable
- Première rentrée scolaire pour l'équipe animation école à l'automne 2019. Une équipe fraîchement constituée et formée pour intervenir auprès des jeunes du secondaire I et II sur les thèmes des addictions et de la santé psychique. Une équipe qui est venue renforcer les actions de PSV déjà existantes dans les établissements scolaires, notamment avec le RE21 qui connaît une croissance fulgurante.
- Des prestations reconnues qui s'étendent au niveau romand : commune en santé ; MOICMOI, et national : Stopgether)
- Engagement politique au niveau de la protection de la jeunesse notamment en ce qui concerne la publicité du tabac et la vente des produits nicotiné
- Nouveaux locaux situés à la rue de Porte neuve (Sion) regroupant l'ensemble des collaborateurs et collaboratrices du domaine



# Promotion de la santé

La promotion de la santé est définie dans la Charte d'Ottawa comme « (...) le processus qui confère aux populations les moyens d'assurer un plus grand contrôle sur leur propre santé, et d'améliorer celle-ci. ». Pour atteindre ce but, Promotion Santé Suisse s'engage au côté du canton du Valais à renforcer la santé de l'ensemble de la population suisse et à inciter chacun à adopter un mode de vie sain. Cet engagement conjoint se réalise à travers la mise en œuvre d'un programme d'action cantonal (PAC).

Les actions menées dans le cadre du PAC ciblent d'une part les enfants, les adolescents et leurs personnes de référence, mais également les personnes âgées et leurs proches aidants. Pour chaque groupe cible, l'alimentation, l'activité physique et la santé psychique sont les thématiques pour lesquelles des mesures spécifiques sont engagées.

Dans le canton du Valais, la direction stratégique du PAC est assumée par le Service de la Santé publique et sa mise en œuvre gérée et coordonnée par Promotion santé Valais.



# Enfants et adolescents

## Alimentation et activité physique

L'année 2019 a permis au pôle alimentation et mouvement de débiter une réflexion au sujet de l'élaboration du prochain PAC alimentation 2021-2024 et de tirer un premier bilan sur les années 2016-2019. Ainsi, une étude sera menée pour consolider la promotion du mouvement en âge scolaire dans le prochain PAC. Cette année aura également connu plusieurs changements organisationnels au sein de l'équipe du pôle alimentation et mouvement avec le remplacement de sa responsable, de la chargée de projets et de la coordinatrice Senso5.

- **4 nouvelles formations** pour les professionnels de la petite enfance: Accompagnement à l'allaitement maternel, alimentation de la femme enceinte, alimentation du nourrisson et du jeune enfant (0-6 ans), Paprica petite enfance (activité physique du nourrisson et du jeune enfant 0-6 ans)
- **Projection du film *Embrace*** au cinéma de Martigny suivie d'une table ronde sur la thématique de l'image corporelle.
- **17 formations Fourchette verte** sur la thématique du sucre et des collations pour les éducateurs de la petite enfance (138 éducateurs) sur l'alimentation équilibrée pour le grand public. Des formations Senso5 ont également été dispensées auprès des enseignants en établissement et dans la formation initiale à la HEP.



*Projection du film Embrace  
à Martigny - 23 mai 2019*



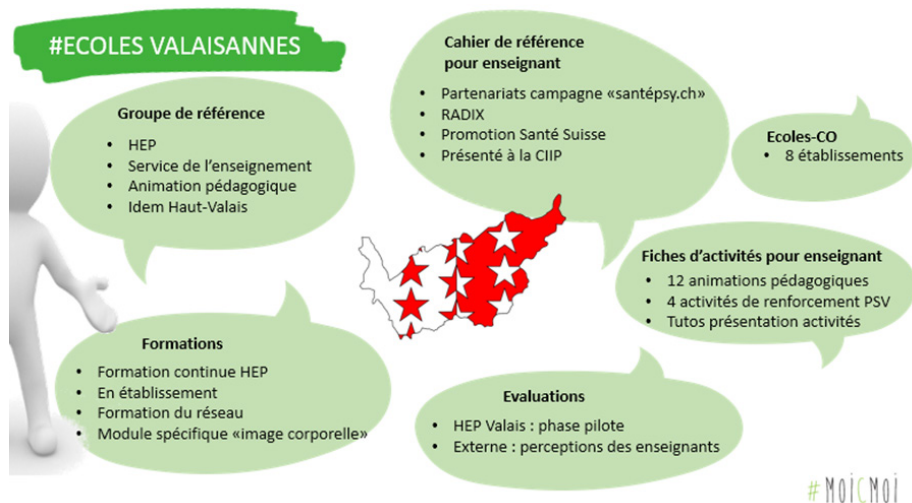
# PAC santé psy

Tout nouveau secteur d'activité, débuté en juillet 2019, avec comme éléments clefs pour ses 6 premiers mois :

- Validation des axes clés de la stratégie : Dialoguer – Conscientiser – Sécuriser – Saisir les opportunités
- World Café : 18 décembre 2019, rencontre du groupe d'accompagnement de la stratégie numérique pour réaliser l'inventaire des prestations existantes en matière de soutien à l'éducation numérique.

## Animation écoles

- #MOICMOI : Un programme de promotion de la santé psychique des ados pour les écoles du secondaire I avec un focus sur l'image corporelle qui vise :
  - à renforcer les compétences psychosociales des ados
  - à soutenir les professionnels en lien avec les ados



# Plateforme 60+

L'année 2019 a vu l'arrivée d'une nouvelle coordinatrice à la Plateforme 60+. Les collaborations avec d'autres projets de Promotion santé Valais et avec le réseau ont été renforcées. Le soutien aux activités de Pro Senectute a par ailleurs permis de développer de nouvelles activités physiques douces pour les seniors vulnérables.

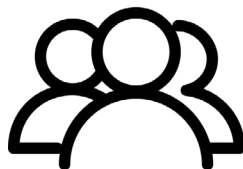
Les activités de la Plateforme ont fait l'objet d'une évaluation par un bureau d'étude externe, permettant d'ajuster les mesures et donner les orientations pour un prochain programme.

## 3 points importants concernant la Plateforme 60+ :

- 2 demi-journées thématiques sur le mouvement et l'activité physique chez les seniors.
- Diffusion de 2 brochures : dépendances chez les seniors et alimentation chez les seniors
- Participation à la rencontre intercommunale des Communes en santé sur la thématique du rôle des communes dans la promotion de la santé des seniors

## Chiffres clés

- **150 personnes** ont participé aux deux demi-journées sur la thématique du mouvement chez les seniors
- Plus de **200 collaborateurs et collaboratrices** des CMS formés à la prévention de la dénutrition et déshydratation
- **80 collaborateurs et collaboratrices** des CMS du Haut-Valais formés à la prévention de la maltraitance
- **13'000 seniors** ont participé à des activités collectives de Pro Senectute



## Perspectives 2020

- Création d'argumentaires sur la promotion de la santé des seniors dans la commune : rôle et mesures à développer
- Finalisation des outils « Alimentation des seniors » : test en ligne, conseils pour les courses, brochure de prévention, capsules vidéos

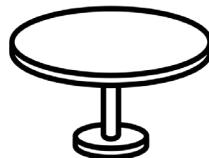
# Programmes

## femmesTISCHE / hommesTISCHE dans le Valais romand

Le projet a rencontré un grand succès avec plus de 100 rencontres organisées pour 556 participants.

### Chiffres clés

- Les tables ont eu lieu dans **10 langues différentes** suivantes : français, portugais, espagnol, polonais, tigrinya, amharique, oromo, arabe, kurde et dari.
- Les sujets les plus abordés lors des tables rondes ont traités des thématiques suivantes : Compétences budgétaires - Amour, mariage, relations de couple - Caisse maladie - Gérer les médias numériques dans la famille - Alimentation - Mon enfant et l'école



### Perspectives 2020

Les objectifs principaux pour cette nouvelle année sont :

- **Renforcer la qualité** : le nombre de tables rondes réalisées en 2019 montre bien que le projet répond à un réel besoin, aussi bien du côté des populations concernées que des partenaires institutionnels. Au-delà du quantitatif, nous souhaitons maintenant renforcer la qualité du projet, en proposant un accompagnement individuel des animateurs ainsi qu'un programme de formation continue.
- **Améliorer la communication** : Le projet, maintenant âgé de 3 ans, mérite d'être davantage connu des partenaires valaisans. Un effort de communication va être entrepris par différents biais comme les flyers électroniques et papiers, les réseaux sociaux et le site internet de PSV, les cartes de visite pour les animateurs, la presse et les capsules vidéo.



## Commune en santé

Suite à une demande de fonds à Promotion Santé Suisse, le label Commune en santé a pu créer un poste de coordination intercantonale permettant de développer le label et assurer la transmission entre les cantons partenaires. La responsable valaisanne a été engagée et une nouvelle a pris le relais en Valais. Parallèlement, le label a bénéficié d'une évaluation externe dont les recommandations seront mises en œuvre dès 2020.

Le nombre de communes labellisées continue d'augmenter et un focus sur les mesures à destination des seniors a été mis en 2019, notamment avec l'organisation d'une rencontre intercommunale ayant donné lieu à des échanges fructueux entre les communes labellisées présentes.

### Chiffres clés



- **28 communes labellisées en Valais**, dont 13 ont renouvelé leur label au moins une fois
- **4 cantons romands** proposant le label, 45 communes labellisées en Suisse romande
- **Plus de 50% des Valaisannes et Valaisans** bénéficient du label

## Perspectives 2020

- 10 ans du label en Valais : organisation d'une rencontre intercommunale célébrant l'investissement des communes dans le label,
- Poursuite des labellisations pour atteindre au minimum 30 communes labellisées en Valais
- Fribourg comme 5<sup>ème</sup> canton romand à intégrer le label





# Prévention

Selon l'Organisation Mondiale de la Santé (OMS) en 1948, la prévention représente « (...) l'ensemble des mesures visant à éviter ou réduire le nombre et la gravité des maladies, des accidents et des handicaps. ». C'est une prévention dite de « protection » qui tend avant tout à se prévenir « de » ou de se prémunir « contre », c'est-à-dire de se défendre face à des agents ou des risques identifiés.

Le domaine PS est actif dans 2 thématiques en lien avec la prévention :

- la prévention des IST
- la prévention des addictions

La prévention des addictions tend à augmenter les ressources et capacités des individus pour améliorer leurs comportements vis-à-vis des addictions.

## Prévention des IST

L'Antenne SIDA se doit d'ajuster ses prestations en fonction des nouveaux enjeux du VIH en Suisse. Il s'agit de rendre accessible l'information et les prestations pour les populations clés, qui sont définies par l'axe II du Programme National VIH et IST, en leur proposant un dispositif de prévention et d'accompagnement basseuil.

Pour réaliser ces défis majeurs, il faut « aller vers » ces populations plutôt qu'espérer les « faire venir ». Nos engagements hors murs auprès des HSH –TS et migrants démontrent la pertinence de sortir de nos bureaux pour atteindre ces publics vulnérables.

Pour surmonter ces défis, nous pouvons compter sur une équipe engagée, expérimentée et reconnue pour son expertise dans les domaines des IST, des sexualités, du genre et de l'accompagnement psychosocial. L'Antenne doit redéfinir sa mission et sa stratégie, ce qui l'occupera en grande partie en 2020.

## PREMIS

2019 a été un tournant pour le programme PREMIS. Grâce à la Grève des femmes du 14 juin, les enjeux autour des questions de genre sont devenus incontournables. Cela se voit très concrètement pour PREMIS dans l'augmentation du nombre de :

- Informations grand public, avec **8 participations publiques**
- Formations auprès des professionnelles et professionnels de l'éducation, de l'enseignement et de la santé, avec 8 formations.
- Demandes individuelles et institutionnelles sur des questions liées aux droits des personnes LGBTI+
- Augmentation du nombre de suivi des travaux d'étudiants

Au niveau structurel, des collaborations plus solides ont été entérinées avec Alpagai, et d'autres institutions valaisannes. Le travail politique a été marqué par l'expertise amenée pour la rédaction d'un questionnaire aux candidates et candidats aux élections fédérales sur les droits des personnes LGBTI+.

## Prévention des addictions

Le secteur Addictions-CIPRET s'est investi cette année aussi bien au niveau cantonal que national (avec la coordination du programme national Stopgether et la participation au développement de la plateforme nationale qui regroupe les aides d'arrêt du tabagisme stopsmoking.ch).

Au niveau cantonal, le secteur a opéré un virage important en englobant la prévention du tabagisme et celle des autres addictions. Plusieurs nouvelles campagnes issues du marketing social ont été développées et lancées: campagne « Jeu excessif: nous avons tous à y perdre », avec le nouveau site tujoues.ch; campagne fiesta « Tu tiens plus la route ? Prends le bon plan, pas le volant ! », campagne grossesse sans tabac. Conscient de l'importance des mesures structurelles, le secteur a accompagné l'entrée en vigueur de la nouvelle loi sur la police du commerce qui interdit la vente de produits nicotinés aux moins de 18 ans et a participé à la récolte de signatures pour l'initiative nationale demandant l'interdiction de la publicité des produits du tabac destinée aux jeunes. Le secteur peut depuis cette année compter sur un pourcentage plus conséquent dans le Haut-Valais ce qui favorisera l'implémentation des projets.

### Chiffres clés

- 87 pharmacies ont reçu le kit femmes-enceintes
- 46 gynécologues ont reçu le babyguide et des flyers
- 2'5000 personnes ont gratté une case du mur de grattage géant lors du salon 180° à Martigny
- 40 achats-tests d'alcool et 40 achats-tests pour le tabac, pour 70% de refus de vente alcool et 75% de refus de vente tabac
- 77 fêtes et 370 soirées clubbing labellisées « Fiesta »



### Perspectives 2020

- Développement d'une stratégie pour le secteur pour 2021-2024
- Lancement d'une nouvelle campagne de sensibilisation aux comportements à risque pour les jeux de hasard et d'argent chez les jeunes
- Nouvelle vague pour la campagne Fiesta
- Nouvelle campagne de prévention pour la fumée tertiaire
- Lancement de la 2ème campagne nationale Stopgether
- Mise en place d'un suivi stop-tabac pour les femmes enceintes

## Ecoles – institutions

L'Escape Addict se donne pour objectif de susciter une réflexion sur différentes substances, consommations et addictions grâce à une approche de prévention expérientielle qui fait vivre aux élèves des situations qu'ils rencontrent ou qu'ils risquent de rencontrer dans leur quotidien, telles que la prise de risque ou l'influence des pairs, de la publicité et des réseaux sociaux



183 classes 3596 élèves de 10H dans tous le Valais

« T'assures... t'es sûr » ou « Alles klar. Bist du sicher ? » est un programme de prévention de sécurité routière et de gestion des risques en milieu festif réalisé depuis plus de 15 ans auprès des établissements scolaires du secondaire II, en partenariat avec la police cantonale.



60 classes 1035 élèves

Ready4Life : un programme national d'incitation à l'arrêt du tabac durant 4 mois proposé aux apprentis qui remplissent un questionnaire en classe sur deux thématiques de leurs choix pour lesquelles ils souhaitent recevoir un coaching : stress, compétences sociales, alcool et tabac.



64 classes 1056 élèves



## Perspectives 2020 du domaine PS

### De nombreux défis

- Consolider nos **prestations et le financement** de nos projets
- Améliorer la **visibilité de nos prestations** destinées en particulier aux écoles
- Elaborer le **programme d'action cantonal unifié** (PAC unifié) 2021-2024 santé psychique-alimentation et mouvement-enfants-ados-personnes âgées
- Définir et mettre en œuvre une **stratégie pour le domaine PS** (intégrée à celle de PSV)
- Consolider les **formations de l'équipe d'animation**, affiner les prestations, clarifier la mission de l'ensemble du domaine et de maintenir un esprit d'équipe positif.
- Nouveaux locaux pour l'antenne du Haut-Valais



# Salon Planète santé (Martigny - Novembre 2019)

## Stand PSV

Superficie 150 m<sup>2</sup>

Objectifs du stand :

- Faire découvrir la palette des activités de Promotion santé Valais à un large public
- Proposer des tests de dépistages
- Informer sur des thématiques de promotion de la santé
- Mettre en évidence les partenariats

Public cibles :

- Grand public
- Etudiants
- Professionnels de la santé



Photo @Etienne Bornet

## Activités proposées (proposées durant les 4 jours) :

### Dépistage de la bronchopneumopathie chronique obstructive (BPCO) (Ligue pulmonaire valaisanne)

#### Spirométries

- 406 tests de dépistages (100 tests par jour en moyenne).
  - 48 tests positifs (soit 12%)
    - 12 fumeurs
    - 16 anciens fumeurs
    - 20 ne consomment pas de tabac

Profil des personnes qui sont venues faire le test:

- 274 femmes
- 132 hommes



Photo @Etienne Bornet

## Apnées du sommeil (Ligue pulmonaire valaisanne)

- Environ 200 questionnaires pour évaluer l'état de somnolence d'une personne (échelle de somnolence Epworth) ont été distribués
- La question la plus récurrente : « Je suis fatigué, comment je sais si je fais de l'apnée du sommeil ? »

Ces deux activités ont permis d'aller à la rencontre de la population afin de les informer et présenter les prestations de la Ligue. Une première expérience inédite très enrichissante pour une grande partie de l'équipe, tant au niveau professionnel que personnel.

## Stand santé scolaire et atelier « Décrochage de tiques » (Santé scolaire)

- 750 ateliers réalisés
- 830 cartes et 300 crochets à tiques distribués

Le salon a permis d'échanger et informer de nombreux visiteurs sur la thématique et de rencontrer des personnes porteuses de la maladie (maladie lyme borréliose ou fsme).

## Visite du côlon géant (Centre de dépistage)

La maquette a été visitée par beaucoup de monde, de tous âges. Les visiteurs ont eu la possibilité d'échanger avec le personnel du centre de dépistage du cancer et de la ligue contre le cancer sur le cancer du côlon.



Photo @Etienne Bornet

## Quiz interactif (Domaine promotion de la santé)

Un quiz interactif a permis aux visiteurs petits et grands de tester leurs connaissances en pédalant sur 5 thématiques du domaine de Promotion de la santé :

- IST-VIH
- Alimentation
- Mouvement enfants
- Santé psy
- Addictions



## Stand du Jeu excessif

- 980 fidget cubes distribués
- 10 discussions approfondies avec des joueurs ou proches de joueurs



Le stand romand « TOUS JOUEURS » a permis d'aborder les problématiques liées au jeu aussi bien avec des professionnels de la santé qu'avec le tout-public notamment des proches de joueurs. Les visiteurs se sont laissés guider à travers les trois expériences proposées et les fidget cubes qui leur étaient offerts ont été appréciés.



Photo @Etienne Bornet

## Espace partenaires (sur le stand PSV et SSP) : 10 partenaires engagés

Le stand a accueilli également un espace partenaires où les associations suivantes ont assuré des permanences :

- Ligue valaisanne contre le cancer
- Bénévoles Valais
- Proches aidants
- Pro Senectute
- Association valaisanne du Diabète
- Maraval
- SIPE
- Santé psy
- Palliative valais
- Fourchette Verte

## Activités ponctuelles

### Ateliers

- Escape Addict : l'objectif était de faire découvrir et expérimenter l'Escape Addict au grand public. 30 personnes ont participé aux deux ateliers. Tous les participants ont trouvé le jeu captivant, innovant et ludique.
- L'alimentation à travers les 5 sens. Des expériences pratiques de dégustation pleine conscience pour un public conquis.

### Conférences PSV

- Influenceurs sur les réseaux sociaux dans des campagnes de prévention : quel rôle ? intervention d'Alexandre Dubuis
- La santé de demain : comment êtres acteurs des révolutions. Intervention de Jean-Bernard Moix.
- Thématique : Les mirages des addictions : entre mythes et réalités. Pr. Daniele Zullino
- Ronflements : mon conjoint ronfle, trucs et astuces avant le divorce. Dr Grégoire Gex

Environ 100 personnes sont venues écouter la conférence du Dr Gex « Ronflements : Mon conjoint ronfle. Trucs et astuces avant le divorce ». A la fin de cette conférence, beaucoup de visiteurs sont venus sur le stand pour poser des questions sur les apnées du sommeil.

### Conférences en collaboration avec PSV

- Violences sexuelles ? Briser le tabou (SIPE)
- Comment retrouver la forme après un cancer ? (LCC)
- Mieux comprendre le diabète (Association du diabète)
- Maladies rares : agir et réunir pour ne plus subir (Maraval)

### Quelques retours ....

*«Votre stand était vraiment original, interactif et didactique : l'idéal de ce que nous souhaitons ». Dr Bertrand Kiefer*

*« Merci à vous et à toute votre équipe pour votre précieuse contribution. Nous espérons réitérer cela à l'avenir ! » Prof. Eric Bonvin*



# Remerciements

Nous adressons nos remerciements les plus chaleureux à tous nos partenaires publics et privés et leur transmettons notre reconnaissance pour leur confiance et leur soutien sans cesse renouvelés :

- Le Département de la Santé par le Service de la santé publique et l'Office du médecin cantonal
- L'Hôpital du Valais
- Les Centres médico-sociaux
- La Société Médicale du Valais
- Pharmavalais
- La Ligue pulmonaire suisse
- Promotion Santé Suisse
- Le Fonds de prévention du tabagisme
- CRIAD
- La Dîme de l'alcool
- L'Association suisse pour la prévention du tabagisme
- La Fondation Addiction Valais
- Loterie Romande
- Fondation Isabelle Hafen

Nous sommes également heureux de pouvoir compter sur des collaboratrices et collaborateurs conscients de l'utilité de leurs tâches et qui œuvrent sans relâche pour la bonne santé des Valaisans. Merci chers collègues pour votre travail. Enfin, nous tenons à remercier les membres du comité de Promotion santé Valais et des différentes commissions pour leur engagement, sans lequel notre association ne pourrait être au service de la santé des Valaisans.

À vous tous, un grand MERCI

Pour des informations plus détaillées, nous vous invitons à consulter notre site internet [www.promotionsantevalais.ch](http://www.promotionsantevalais.ch)

# Comptes 2019



## BILAN

### Promotion Santé Valais

	PSV	Fonds cantonal	Santé scolaire	Consolidé	Consolidé
	31.12.2019				31.12.2018
<b>ACTIF</b>					
<b>Actif circulant</b>	<b>10 993 066</b>	<b>989 796</b>	<b>167 082</b>	<b>12 149 944</b>	<b>11 742 548</b>
Liquidités	1 345 143	2 123 089	17 635	3 485 866	3 683 626
Titres	4 030 624			4 030 624	3 980 945
Débiteurs	4 687 518	-1 831 534	-473 983	2 382 002	2 548 917
Débiteurs Etat du Valais				0	15 734
Provision pour perte s/débiteur	-20 000			-20 000	-20 000
Débiteurs Dépistage		657 225		657 225	657 502
Impôt anticipé	54 542			54 542	33 885
Autres créances à court terme/caution	200			200	200
Actifs transitoires	511 859	41 016	597 023	1 149 898	553 218
Stocks accessoires - vaccins	383 180		26 407	409 587	288 521
<b>Actif immobilisé</b>	<b>4 267 217</b>	<b>0</b>	<b>0</b>	<b>4 267 217</b>	<b>3 440 959</b>
Stocks appareils	1 093 321			1 093 321	1 256 268
Mobilier et équipements	175 655			175 655	190 892
Machines de bureau et informatique	38 447			38 447	46 591
Véhicules	12 730			12 730	0
Immeuble	2 226 256			2 226 256	1 553 998
Logiciels informatiques	720 809			720 809	393 210
<b>Total actif</b>	<b>15 260 283</b>	<b>989 796</b>	<b>167 082</b>	<b>16 417 161</b>	<b>15 183 507</b>
<b>PASSIF</b>					
<b>Fonds étrangers</b>	<b>1 328 218</b>	<b>989 796</b>	<b>167 082</b>	<b>2 485 096</b>	<b>2 320 170</b>
<b>Dettes à court terme</b>	<b>1 328 218</b>	<b>989 796</b>	<b>167 082</b>	<b>2 485 096</b>	<b>2 320 170</b>
Créanciers : divers	974 346	643 659	52 909	1 670 913	947 561
Créanciers : salaires + charges sociales				0	711 385
Créanciers : appareils				0	0
Créanciers : Dépistage				0	0
Créanciers : Etat du Valais		140 435	59 056	199 491	6 773
Passif transitoires	303 872	195 702	55 117	554 692	542 228
Provisions	50 000	10 000		60 000	112 223
<b>Dettes à long terme</b>	<b>0</b>	<b>0</b>	<b>0</b>	<b>0</b>	<b>0</b>
<b>Fonds propres</b>	<b>13 932 065</b>	<b>0</b>	<b>0</b>	<b>13 932 065</b>	<b>12 863 337</b>
<b>Capital des Fonds</b>	<b>5 849 638</b>	<b>0</b>	<b>0</b>	<b>5 849 638</b>	<b>5 871 841</b>
Fonds pour actions prévention	3 600 000			3 600 000	3 600 000
Fonds pour actions prévention CIPRET	690 000			690 000	700 000
Fonds pour solidarité et prévention Sida	172 690			172 690	172 690
Fonds pour Ecoles et institutions	483 952			483 952	499 151
Fonds pour informatique	500 000			500 000	500 000
Fonds pour la recherche	100 000			100 000	100 000
Fonds pour Ligue pulmonaire	302 996			302 996	
Fonds pour Fondation LVPP				0	300 000
<b>Capital de l'organisation</b>	<b>8 082 428</b>	<b>0</b>	<b>0</b>	<b>8 082 428</b>	<b>6 991 496</b>
<b>Capital libre</b>	<b>5 625 130</b>	<b>0</b>	<b>0</b>	<b>5 625 130</b>	<b>5 508 598</b>
Capital	5 508 598			5 508 598	5 313 492
Résultat à affecter	116 531			116 531	195 106
<b>Capital lié</b>	<b>2 457 298</b>	<b>0</b>	<b>0</b>	<b>2 457 298</b>	<b>1 482 898</b>
Réserve pour fluctuation de titres	330 000			330 000	330 000
Réserve de réévaluation des immeubles	1 127 298			1 127 298	1 152 898
Réserve pour prévoyance	1 000 000			1 000 000	
<b>Total passif</b>	<b>15 260 283</b>	<b>989 796</b>	<b>167 082</b>	<b>16 417 161</b>	<b>15 183 507</b>

KUNZLE SA  
AVENUE DU THÉÂTRE 20  
CASE POSTALE / 1870 MONTHÉY 1

KUNZLE.CH  
MEMBRE USPI  
MEMBRE FIDUCIAIRE SUISSE



Monthey, le 11 mai 2020/SM/cpz

**RAPPORT DE L'ORGANE DE REVISION SUR LE CONTROLE RESTREINT  
A L'ASSEMBLEE GENERALE DE  
PROMOTION SANTE VALAIS - SION**

Madame, Monsieur,

En notre qualité d'organe de révision, nous avons contrôlé les comptes annuels (bilan, compte de profits et pertes et annexe) de votre association pour l'exercice arrêté au 31.12.2019. Selon la Swiss GAAP RPC 21, les informations du rapport de performance ne sont pas soumises au contrôle de l'organe de révision.

La responsabilité de l'établissement des comptes annuels incombe au comité, alors que notre mission consiste à contrôler ces comptes. Nous attestons que nous remplissons les exigences légales d'agrément et d'indépendance.

Notre contrôle a été effectué selon la Norme suisse relative au contrôle restreint. Cette norme requiert de planifier et de réaliser le contrôle de manière telle que des anomalies significatives dans les comptes annuels puissent être constatées. Un contrôle restreint englobe principalement des auditions, des opérations de contrôle analytiques ainsi que des vérifications détaillées appropriées des documents disponibles dans l'entreprise contrôlée. En revanche, des vérifications des flux d'exploitation et du système de contrôle interne ainsi que des auditions et d'autres opérations de contrôle destinées à détecter des fraudes ne font pas partie de ce contrôle.

Lors de notre contrôle, nous n'avons pas rencontré d'élément nous permettant de conclure que les comptes annuels ne donnent pas une image fidèle du patrimoine, de la situation financière et des résultats, conformément à la Swiss GAAP RPC 21, et qu'ils ne sont pas conformes à la loi et aux Statuts.

**Künzle Fiduciaire et Gérance SA**

Sébastien Morisod  
Réviseur agréé  
(Réviseur responsable)

A blue ink signature of Sébastien Morisod, consisting of a stylized 'S' followed by a horizontal line and a vertical stroke.

Benoît Fellay  
Réviseur agréé

A blue ink signature of Benoît Fellay, featuring a cursive 'B' and 'F' with a long, sweeping tail.

Annexe : comptes annuels



Essoufflé au moindre effort?  
Ce pourrait être une BPCO.

Faites dès maintenant le test en ligne!  
[www.liguepulmonaire.ch/testonline](http://www.liguepulmonaire.ch/testonline)

Jean-Claude  
Patient BPCO

Promotion santé Valais  
Gesundheitsförderung Wallis

LIGUE PULMONAIRE  
VALAISANNE  
Du souffle pour la vie



**Fatigue le jour?  
Ronflements la nuit?  
Apnée du sommeil?**

**Test** 

LIGUE **PULMONAIRE** VALAISANNE   
**LUNGENLIGA** WALLIS



**Promotion santé Valais**

Rue de Condémines 14

Case postale

1951 Sion

Tél. 027 329 04 29

Fax 027 329 04 30

[info@psvalais.ch](mailto:info@psvalais.ch)

[www.promotionsantevalais.ch](http://www.promotionsantevalais.ch)